

IZVJEŠĆE

**o provedenim terenskim pregledima u 2018. godini
i novim lokalitetima s metalurškim karakteristikama**



Ovo Izvješće napravljeno je za potrebe istraživačkog znanstvenog projekta TransFER kojeg financira Hrvatska zaklada za znanost, a provodi se u Institutu za arheologiju

Sastavio:

Ivan Valent

Koprivnica, 28. veljače 2019.

UVOD

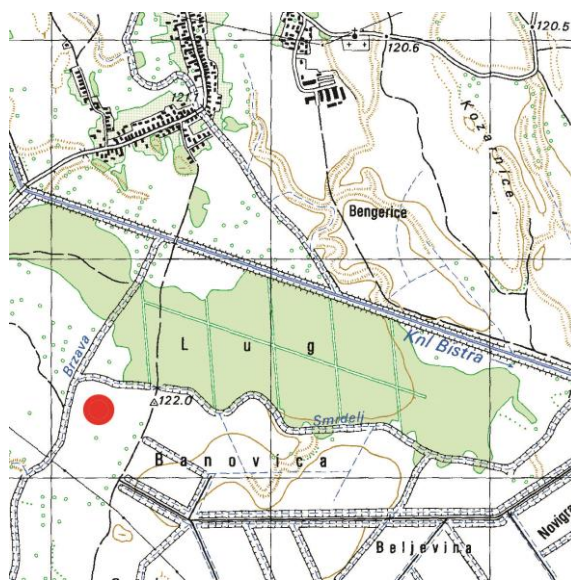
Tijekom kasne zime 2018. godine u nekoliko su navrata vršeni novi sustavni terenski pregledi reambulacije od strane djelatnika Muzeja grada Koprivnice i amatera arheologa Ivana Zvijerca iz Torčeca. Tijekom tih su pregleda ubicirani novi arheološki lokaliteti na kojima je prikupljena kovačka ili talionička zgura koja sugerira obavljanje metalurške aktivnosti u sklopu njih. Prostor na kojem su terenski pregledi vršeni obuhvatio je dio općine Novigrad Podravski, točnije okolicu sela Delovi, te dio općine Koprivnički Bregi, točnije okolicu sela Glogovac te dio općine Molve. Prikupljeni je materijal preliminarno obrađen i biti će prikazan u sklopu ovog Izvješća. U prvom će djelu Izvješća lokaliteti biti prezentirani u obliku dosjea, kao što je to rađeno i za druge lokalitete s metalurškim karakteristikama koji su zasad obrađeni u sklopu projekta *TransFER* (IP-06-2016-5047), "Proizvodnja željeza uz rijeku Dravu u antici i srednjem vijeku: stvaranje i transfer znanja, tehnologija i roba". Uz novopronađene lokalitete biti će predstavljeni i dosjei lokaliteti na kojima su dodatnim pregledom studijskog materijala Muzeja grada Koprivnice utvrđeni nalazi metalurškog karaktera. U drugom će djelu Izvješća biti prikazana preliminarna obrada materijala prikupljenog tijekom recentnih terenskih pregleda, koja uključuje i novoubicirane lokalitete na kojima nisu zabilježeni tragovi metalurških aktivnosti.

Delovi - Banovice I

Mjesto: Delovi

Općina: Novigrad Podravski

Županija: Koprivničko-križevačka



TK 1:25 000
Hlebine 272-4-2

Položaj: G.Š. 46° 07' 57"

G.D. 16° 57' 45"

Oko 1250 metara sjeverno - sjeveroistočno od farme za tov junadi u Delovima

Geografske karakteristike: Zapadni dio blage grede smjera (sjevro)zapad - (jugo)istok i okolni ravničarski prostor uz potok Brzavu (n.v. 121,5 - 122 m).

Tip lokaliteta: naselje

Vrsta nalaza: keramika, talionička zgura

Datacija: razvijeni/kasni srednji vijek

Uvjeti nalaza: Rekognosciranje, I. Zvijerac 2018.

Smještaj nalaza: Zbirka obitelji Zvijerac, Torčec

Literatura: Neobjavljeno

Dodatna napomena: Na položaju se nalazi i naselje iz antičkog razdoblja te bakrenog doba (Lasinjska kultura). Položaj čini cjelinu sa položajima Banovice II, II i IIIA.

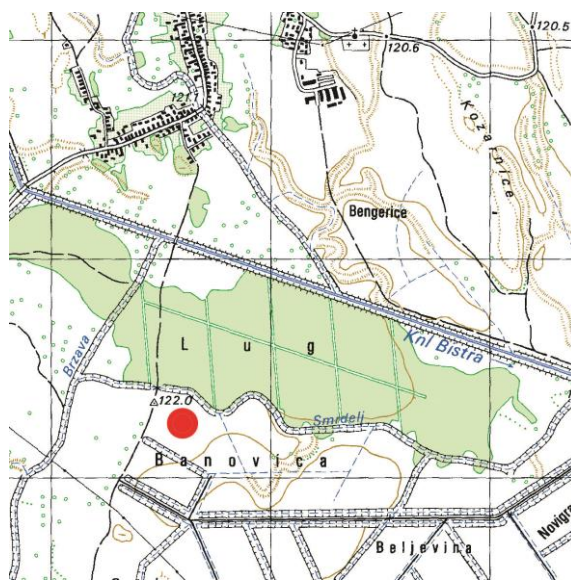


Delovi - Banovice II

Mjesto: Delovi

Općina: Novigrad Podravski

Županija: Koprivničko-križevačka



TK 1:25 000
Hlebine 272-4-2

Položaj: G.Š. 46° 07' 52"

G.D. 16° 58' 04"

Oko 1400 metara sjeverno - sjeveroistočno od farme za tov junadi u Delovima

Geografske karakteristike: Istočni dio blage grede smjera (sjevero)zapad - (jugo)istok i okolni ravničarski prostor uz potok Brzavu (n.v. 121,5 m).

Tip lokaliteta: naselje, talionička radionica

Vrsta nalaza: keramika, talionička zgura

Datacija: razvijeni/kasni srednji vijek

Uvjeti nalaza: Rekognosciranje, I. Zvijerac 2018.

Smještaj nalaza: Zbirka obitelji Zvijerac, Torčec

Literatura: Neobjavljeno

Dodatna napomena: Na položaju se nalazi i naselje iz bakrenog doba (Lasinjska kultura).
Položaj čini cjelinu sa položajima Banovice I, III i IIIA.

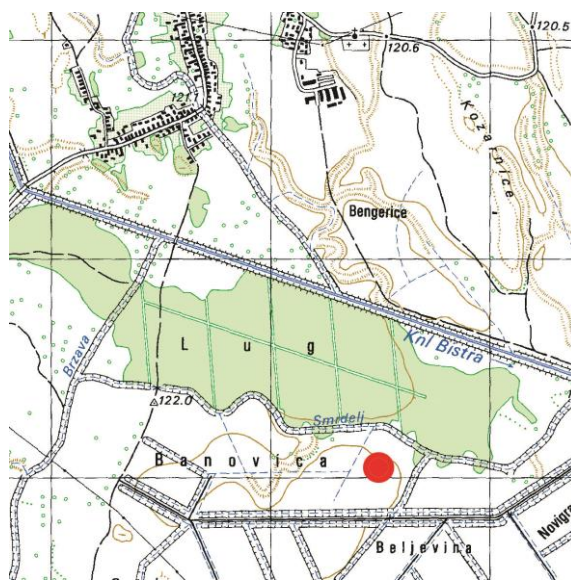


Delovi - Banovice III

Mjesto: Delovi

Općina: Novigrad Podravski

Županija: Koprivničko-križevačka



TK 1:25 000
Hlebine 272-4-2

Položaj: G.Š. 46° 07' 45"

G.D. 16° 58' 47"

2 km sjeveroistočno od farme za tov junadi u Delovima

Geografske karakteristike: Ravničarski prostoru uz potok Brzavu unutar kojeg je blaga potolina (n.v. 19,5 - 120 m).

Tip lokaliteta: naselje, talionička radionica

Vrsta nalaza: keramika, talionička zgura

Datacija: razvijeni/kasni srednji vijek

Uvjeti nalaza: Rekognosciranje, I. Zvijerac 2018.

Smještaj nalaza: Zbirka obitelji Zvijerac, Torčec

Literatura: Neobjavljeno

Dodatna napomena: Položaj čini cjelinu sa položajima Banovice I, II i IIIA.

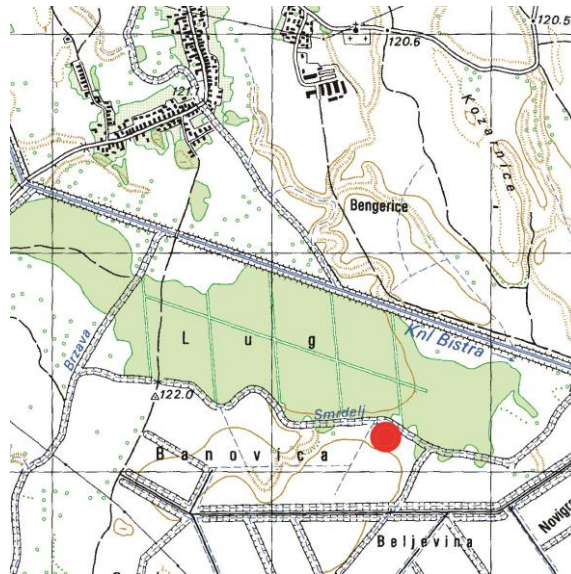


Delovi - Banovice III A

Mjesto: Delovi

Općina: Novigrad Podravski

Županija: Koprivničko-križevačka



TK 1:25 000
Hlebine 272-4-2

Položaj: G.Š. 46° 07' 52"

G.D. 16° 58' 45"

2,05 km sjeveroistočno od farme za tov junadi u Delovima

Geografske karakteristike: Ravničarski prostoru uz potok Brzavu (n.v. 120 m).

Tip lokaliteta: talionička radionica

Vrsta nalaza: keramika, talionička zgura

Datacija: razvijeni/kasni srednji vijek

Uvjeti nalaza: Rekognosciranje, I. Zvijerac 2018.

Smještaj nalaza: Zbirka obitelji Zvijerac, Torčec

Literatura: Neobjavljeno

Dodatna napomena: Položaj čini cjelinu sa položajima Banovice I, II i III.

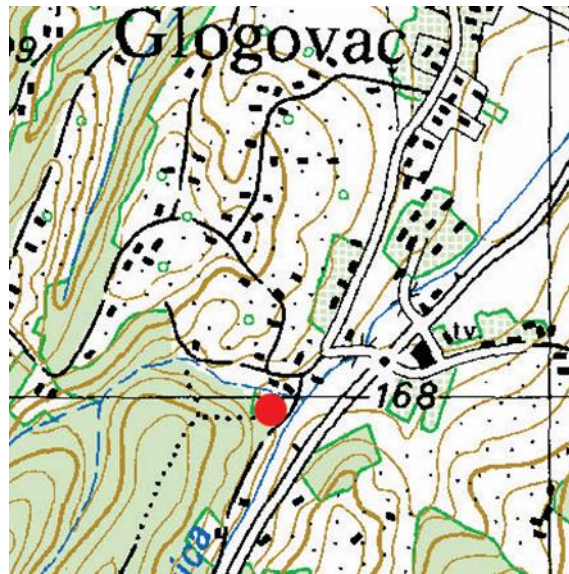


Glogovac – Palfijev jarek 1

Mjesto: Glogovac

Općina: Koprivnički Bregi

Županija: Koprivničko-križevačka



TK 1:25 000
Zrinski Topolovac 272-4-3

Položaj: G.Š. 46° 06' 28"

G.D. 16° 52' 41"

Oranice sjeverno uz obiteljsku kuću k.b. 33A u Vinogradarskoj ulici u Glogovcu.

Geografske karakteristike: Nizina koja se otvara između obronaka Bilogore na mjestu gdje potok Pivnica utječe u potok Jaruzicu (n.v. 165 m).

Tip lokaliteta: naselje

Vrsta nalaza: keramika, kovačka zgura

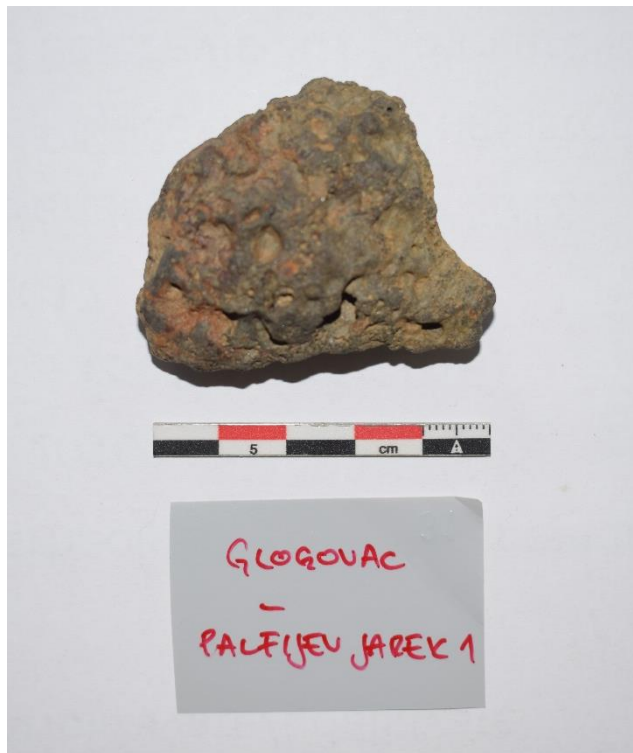
Datacija: kasni srednji vijek

Uvjeti nalaza: Rekognosciranje, I. Valent 2018.

Smještaj nalaza: MGK

Literatura: Neobjavljeno

Dodatna napomena: Na položaju je zabilježeno i naselje iz srednjeg brončanog doba (Licenska kultura)



Glogovac – Veliko polje 3

Mjesto: Glogovac

Općina: Koprivnica

Županija: Koprivničko-križevačka



TK 1:25 000
Zrinski Topolovac 272-4-3

Položaj: G.Š. 46° 07' 14"

G.D. 16° 51' 49"

Prvi red parcela sjeverno (sjeverozapadno) od Koprivničke ceste koja iz Bakovčica vodi prema Glogovcu.

Geografske karakteristike: Ravničarski prostoru podno prvih obronaka Bilogore unutar kojeg se nalazi niska potolina (n.v. 160,5 m).

Tip lokaliteta: naselje

Vrsta nalaza: keramika, kovačka zgura

Datacija: kasni srednji vijek

Uvjeti nalaza: Rekognosciranje, I. Valent 2018.

Smještaj nalaza: MGK

Literatura: Neobjavljeno

Dodatna napomena: Na položaju je prikupljeno i nekoliko ulomaka koji se mogu pripisati srednjem brončanom dobu (Licenska kultura).



Glogovac – Veliko polje 4

Mjesto: Glogovac

Općina: Koprivnica

Županija: Koprivničko-križevačka



TK 1:25 000
Zrinski Topolovac 272-4-3

Položaj: G.Š. 46° 07' 14"

G.D. 16° 51' 45"

Oko 650 metara sjeverno (sjeveroistočno) od posljednje kuće na izlazu iz Bakovčica prema Glogovcu

Geografske karakteristike: Ravničarski prostoru podno prvih obronaka Bilogore (n.v. 161 m).

Tip lokaliteta: naselje

Vrsta nalaza: keramika, talionička zgura

Datacija: razvijeni srednji vijek

Uvjeti nalaza: Rekognosciranje, I. Valent 2018.

Smještaj nalaza: MGK

Literatura: Neobjavljeno



Koprivnica – Miholjansko polje

Mjesto: Koprivnica

Općina: Koprivnica

Županija: Koprivničko-križevačka



TK 1:25 000
Koprivnica

Položaj: G.Š. 46° 08' 23"

G.D. 16° 51' 22"

Oranice iza kuća k. br. 10/1 i 10/2 u Ulici Ivana Trnskog u Koprivnici

Geografske karakteristike: Ravničarskom prostoru kroz koji protječe potok Glogovac (n.v 141 m).

Tip lokaliteta: naselje, groblje

Vrsta nalaza: keramika, građevinski materijal, kovačka zgura

Datacija: razvijeni/kasni srednji vijek

Uvjeti nalaza: Rekognosciranje, I. Valent, R. Čimin, 2018.

Smještaj nalaza: MGK

Literatura: Brozović, L. 1946., 20.



KOPRIVICA
-
HIHOVANSTO
POLJE



Koprivnica - Oružana

Mjesto: Koprivnica

Općina: Koprivnica

Županija: Koprivničko-križevačka



TK 1:25 000
Koprivnica 272-4-1

Položaj: G.Š. 46° 09' 31"

G.D. 16° 49' 57"

Ispred nekadašnjeg jugoistočnog ulaza u grad, tzv. zgrada "Oružane".

Geografske karakteristike: -

Tip lokaliteta: utvrda

Vrsta nalaza: talionička zgrada

Datacija: kasni srednji vijek

Uvjeti nalaza: Zaštitno iskopavanje 2001. godine, voditelj iskopavanja: I. Kulenović, MGK; zaštitno iskopavanje 2012. – 2013. godina, voditelj iskopavanja: R. Čimin, MGK, ukupna istražena površina: 3000 m².

Smještaj nalaza: MGK

Literatura: Kulenović, I., 2002., 153-164; Čimin, R. 2012., 14 – 15.

Dodatna napomena: Ulomak je pronađen tijekom zaštitnih iskopavanja 2012. godine unutar Sonde B u sloju recentnog nasipa koji je nastao nivelacijom utvrde te se ne može smatrati da je pronađen *in situ*. S obzirom na nalaze talioničke zgure u malom dvorištu Muzeja grada Koprivnice vjerojatno se može dovesti u vezu s njima, tj. s razdobljem razvijenog/kasnog srednjeg vijeka.



Koprivnica - Stari magistrat

Mjesto: Koprivnica

Općina: Koprivnica

Županija: Koprivničko-križevačka



TK 1:25 000
Koprivnica 272-4-1

Položaj: G.Š. 46° 09' 35"

G.D. 16° 49' 53"

Malo dvorište današnjeg Muzeja grada Koprivnice.

Geografske karakteristike: Budući da se radi o položaju koji se danas nalazi u središtu grada ne može se rekonstruirati nekadašnji okoliš.

Tip lokaliteta: naselje

Vrsta nalaza: keramika, talionička zgura

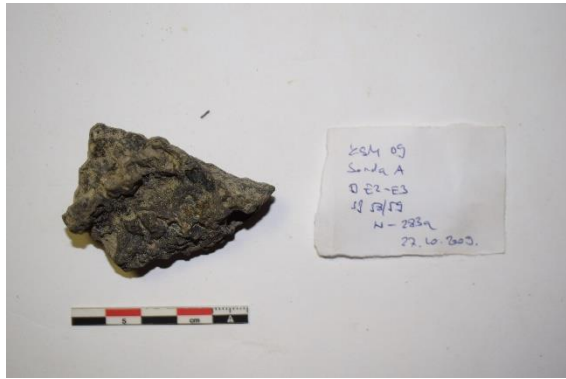
Datacija: kraj 15. - 16. st.

Uvjeti nalaza: Zaštitno iskopavanje 2012. godine; voditelj iskopavanja R. Čimin, MGKc, istražena površina: m²

Smještaj nalaza: MGKc

Literatura: Čimin, R., 2012., 10-13.

Dodatna napomena: Ukupno je pronađeno 12 ulomaka koji su se nalazili unutar 6 različitih objekata.



Molve - Jandrotine III (Sigeček)

Mjesto: Molve

Općina: Molve

Županija: Koprivničko-križevačka



TK 1:25 000
Đurđevac 273-3-3

Položaj: G.Š. 46° 07' 17"

G.D. 17° 02' 21"

80 metara istočno od pročistača za vodu u Molvama

Geografske karakteristike: Ovalno uzvišenje smjera zapad-istok koje se danas nalazi na mjestu sutoka potoka Komarnice u potok Bistru (vjerojatno i ranije). Na južnom je djelu uzvišenja nekadašnje korito suho te se pretpostavlja da je ovo uzvišenje u jednom trenutku funkcioniralo kao otok, tj. rječna ada (n.v. 118.7 m).

Tip lokaliteta: naselje, talionička radionica

Vrsta nalaza: keramika, talionička zgura

Datacija: antika, rani i razvijeni srednji vijek

Uvjeti nalaza: Rekognosciranje, I. Zvijerac 2018.

Smještaj nalaza: Zbirka obitelji Zvijerac, Torčec

Literatura: Neobjavljeno

Dodatna napomena: Na položaju se nalazi i naselje iz kasnog brončanog doba.



Delovi - Banovice

Položaj Banovice nalazi se sjeverno - sjeveroistočno od farme za tov junadi u Delovima. Radi se o ravničarskom prostoru u kojem su se spajali potoci Bistra i Brzava,¹ kroz koji se u smjeru (sjevero)zapad - (jugo)istok proteže dugačka niska pjeskovita greda visine od oko pola metra (n.v. iznosi 121,5 - 122 metra). Sustavnim terenskim pregledom prostora definirane tri cjeline/lokaliteta na kojima su prikupljeni ulomci keramike i talioničke zgure, ali i različiti drugi tipovi pokretnog arheološkog materijala.²

Navedeni se položaji nalazi sjeverno uz položaj Delovi - Poljane 6, a uzimajući u obzir ukupnu pojavu talioničke zgure na položajima Delovi - Poljane 1, 4-8³ te položajima Banovice I, - III, može se pretpostaviti da se radi o istoj zoni na kojoj se kroz duži vremenski period odvijala talionička djelatnosti. Taj podatak sugerira da je navedeni prostor bio pogodan za nastajanje i obnavljanje prirodnih izvora barske rude koja je korištena u taljenju.⁴



Karta 1. Položaj lokaliteta Delovi – Banovice I, II, III i IIIA

¹ Stara su korita potoka danas vidljiva u prostoru no kroz njih ne protječe voda budući da su umjetno regulirani. No, gledajući Hrvatsku osnovni kartu ta su stara korita, kao i mjesto njihova spajanja vidljivi (geoportal.dgu.hr (10.1.2019.)).

² Položaj Banovice otkriven je tijekom siječnja 2018. godine od strane Ivana Zvijerca iz Torčeca koji je i definirao opseg rasprostiranja triju cjelina

³ VALENT, Ivan, ZVIJERAC, Ivan, SEKELJ IVANČAN, Tajana. Topografija arheoloških lokaliteta s talioničkom djelatnošću na prostoru Podravine, *Podravina, Časopis za multidisciplinarna istraživanja*, vol. 16, br. 32, 2017., 15-16.

⁴ I. VALENT, I. ZVIJERAC, T. SEKELJ IVANČAN. Topografija... 21.

Banovice I

Položaj se nalazi na zapadnom djelu navedene grede, južno uz nekadašnji potok Brzavu. Prilikom pregleda položaja prikupljeni su komadi talioničke zgure, ulomci keramike i jedan ulomak keramičke kugle koji se mogu svrstati u tri skupine (Slika 1).⁵ Prvoj skupini pripada tri ulomka trbuha grubljih posuda rađeni rukom. Ulomci su izrađeni od fino pročišćene gline s malim udjelom sitnih zrnca pijeska, a u sastavu jednog od njih nalaze se i usitnjeni komadiće keramike. Stjenke su im smeđe ili oker boje a u presjeku su sivi. Materijal se može pripisati pretpovijesnom razdoblju, no uzimajući u obzir činjenicu da se na položaju Banovice II nalazi naselje lasinjske kulture, može ga se povezati s istim.

Drugoj skupini materijala pripadaju dva ulomka trbuha posuda izrađeni na kolu od kojih su jednom stjenke i presjek narančaste, a drugom sive boje. Izrađeni su od pročišćene gline s primjesom pijeska. Ova se dva ulomka okvirno mogu datirati u antičko razdoblje.

Trećoj skupini materijala pripadaju ulomci srednjovjekovne keramike i navedi ulomak keramičke kugle. Od ulomaka su zastupljeni dijelovi oboda, trbuha i dna keramičkih posuda, a svi su izrađeni na brzom lončarskom kolu. Ulomci su izrađeni od gline pomiješane s manjom ili većom koncentracijom sitnih zrnaca pijeska, a nekoliko njih koji su grublje fakture i sebi sadrže i sitne kamenčiće. Unutrašnje i vanjske stjenke najčešće su iste boje; svijetlo i tamno sive, svijetlo i tamno smeđe, narančaste; no na pojedinim se ulomcima razlikuju. U presjeku su svijetlo ili tamno sivi. Od ukrasa na trbusima zastupljeno je ukrašavanje urezivanja jednostrukih valovnica ili horizontalnih linija, a jedan od ulomaka ukrašen je plitkim horizontalnim žlijebovima. Prikupljeno je šest ulomaka oboda od kojih su dva jednostavno izvijena, jedan ima blago polukružno zadebljanje ruba, a na trima se ispod ruba nalazi blaže ili jače izraženo trokutasto rebro. S obzirom na navedene karakteristike, ali i prisutnost ulomka keramičke kugle, materijal se može datirati u kroz razvijeni i kasni srednji vijek.

⁵ Uz navedene tri grupe materijala prikupljen je i po jedan ulomak recentne keramike i stakla koji su na vjerojatno na parceli završili tijekom poljoprivrednih radova.



Slika 1. Izbor keramičkog materijala s lokaliteta Delovi – Banovice I

Banovice II

Ovaj se položaj nalazi na istočnoj strani ranije opisane grede. Prilikom pregleda prikupljen je keramički materijal koji se također može svrstati u dvije skupine (Slika 2). Uz ulomke keramike prikupljeno je i nekoliko komada talioničke zgure, dva ulomka kamenih bruseva, dva ulomka kamenih žrvnjeva/mlinskih kamena⁶ i jedna kamena alatka (Slika 3). Prikupljeni keramički materijal identičan je materijalu s položaja Banovice I, no na ovom je položaju prikupljena veća količina eneolitičkog materijala u odnosu na srednjovjekovni.⁷

Uz netom opisane karakteristike lasinjskih ulomaka s Banovica I na ovom su položaju prikupljeni ulomci čija je stjenka i presjek smeđe boje te ulomci svijetlo smeđih ili narančastih stjenki sivog presjeka. Zastupljena su dva ulomka jednostavno izvijenih zaobljenih rubova, jedan ulomak s pseudoručicom (roščićem) te jedan ulomak ukrašen urezanim horizontalnim linijama uz koje se nalaze nizovi sitnih rupica nastalih ubadanjem. Srednjovjekovni materijal s ovog položaja ima iste karakteristike kao i materijal s Banovica I. Jedina iznimka je pojava jednog ulomka ukrašenog usko izvedenom urezanom češljastom valovnicom.

⁶ Determinacija ovih dvaju ulomaka kao dijelove mlinskih kamena/žrvnjeva zasniva se na ulomcima iste vrste kamena iz zbirke Odjela arheologije Muzeja grada Koprivnice i Zbirke obitelji Zvijerac koji su dijelovi takvih predmeta.

⁷ Ovaj podatak može upućivati na činjenicu da se na zapadnom djelu pjeskovite grede nalazi središte srednjovjekovnog lokaliteta



Slika 2. Izbor keramičkog materijala s lokaliteta Delovi – Banovice II



Slika 3. Ulomci žrvnjeva i mlinskih kamena te kamena alatka s položaja Delovi – Banovice II

Banovice III, IIIA

Položaj Banovice III nalazi se oko 600 metara istočno od položaja Banovice II. Na njemu je prikupljeno tek nekoliko ulomaka keramike (Slika 4), jedna kamena alatka (Slika 6) i ulomak ručnog žrvnja. Većina materijala pripada komadima talioničke zgure i dijelovima stjenki talioničkih peći, a prikupljena su i dva ulomka keramičkih sapnica. Prikupljeni keramički materijal može se povezati s materijalom zastupljenim na prethodna dva položaja, uz naznaku da je na položaju Banovice III prikupljen i jedan ulomak trbuha keramičke posude

koji se može pripisati antičkom razdoblju.⁸ Na položaju Banovice IIIA, uz veliku količinu talioničke zgure, prikupljena su dva novovjekovna ulomka (Slika 5); jedan ulomak ručke te jedan ulomak noge tripodne posude.

Prikupljeni su ulomci talioničke zgure bili rasprostranjeni na širem prostoru, no na jednom je djelu prostora njihova koncentracija bila izrazito velika. Iz tog je razloga taj položaj izdvojen i definiran kao Banovice IIIA.⁹ Uz komade talioničke zgure, stjeke peći i tri ulomka sapnica, na položaju IIIA prikupljene su dvije keramičke ručke koje se mogu pripisati razdoblju novog vijeka, jedan metalni predmet nepoznate namjene te nekoliko komadića modernog stakla.



Slike 4, 5. Ulomci keramike s položaja Delovi – Banovice III i IIIA



Slika 6. Kamena alatka s položaja Delovi – Banovice III

⁸ Ulomak je sive boje, izrađen na lončarskom kolu, s horizontalnim tragovima prstiju na unutrašnjoj stjenki.

⁹ Izrazito velika koncentracija talioničke zgure na užem prostoru može se interpretirati kao središnji prostor talioničke radionice, ali i kao prostor bacanja otpada radionice kao što je slučaj s djelom položaja Virje - Sušine istraživanog u sklopu zaštitnih arheoloških iskopavanja 2013 godine (SEKELJ IVANČAN, Tajana. Četvrta sezona arheoloških istraživanja nalazišta Virje - Volarski breg/Sušine, *Annales Instituti Archaeologici* X, 2014, 100.).

Molve - Jandrotine III (Sigeček)

Položaj Jandrotine III (Sigeček) smješten je na ovalnom uzvišenju smjera zapad-istok koje se nalazi južno uz sutok potoka Komarnice u potok Bistru, istočno uz pročistač vode na kraju sela Molve. Korito potoka koje se nalazi južno uz uzvišenje danas je isušeno budući da je potok preusmjeren, no promatrajući topografski kartu 18. stoljeća vidljivo je da još tada položaj *Szigehecz* (Sigeček) funkcionirao kao riječni otok, tj. ada.¹⁰ Lokalitet je otkriven tijekom sustavnih terenskih pregleda od strane I. Zvijerca iz Torčeca koji je prethodno ubicirao i položaje Molve - Jandrotine I, II i IIA.¹¹ Uz keramički materijal iz triju različitih razdoblja, koji se može podijeliti u četiri grupe (Slika 7), na položaju je prikupljen i jedan ulomak žrvnja ili mlinskog kamena (Slika 8) te veća količina talioničke zgure, stjenki peći i dvije pihalice koji, kao i u slučaju lokaliteta Jandrotine I, II i IIA, upućuje na postojanje radionice za taljenje željezne rude na ovom mjestu.

Najveća količina materijala pripada ujedno i najstarijem razdoblju. Radi se o rukom rađenim ulomcima keramičkih posuda čije su stjenke narančaste, svijetlo ili tamno sive ili svijetlo smeđe boje dok im je presjek najčešće sivi ili svijetlo smeđi. Izrađeno su od pročišćene gline s primjesom dosta pijeska te pokojim sitnim kamenčićem. Pojedini u sebi sadrže i razmrvljena zrnca keramike. Najzastupljeniji su ulomci trbuha posuda, no prikupljeno je i nekoliko komada dna, jedna ručka u obliku jezičca te dva oboda. Prvi je koso izvijen i ima sužen i zaobljen rub dok je drugi jednostavno izvijen, također sa suženim i zaobljenim rubom. Materijal se okvirno može datirati u kasno brončano doba.

Drugu grupu nalaza čine ulomci trbuha posuda izrađenih na brzo rotirajućem lončarskom kolu čije su stjenke i presjek svijetlo sive, narančaste ili sivo - smeđe boje. Izrađeni su od pročišćene gline s dosta pijeska. Ta se grupa materijala datira u antičko razdoblje.

Trećoj grupi pripadaju tri ulomka trbuha koji se mogu datirati u ranosrednjovjekovno razdoblje. Izrađeni su na sporom lončarskom kolu. Jednom su stjenke i presjek svijetlo sive boje dok su dvama vanjske stjenke narančaste, a presjek i unutrašnja stjenka sive boje. Izrađeni su od pročišćene gline s primjesom pijeska i sitnim kamenčićima. Dva su ulomka

¹⁰ <https://mapire.eu/en/map/europe-18century-firstsurvey/?layers=osm%2C163%2C165&bbox=1893161.2640245047%2C5799157.903139635%2C1899605.8609717984%2C5801068.828846765> (13.1.2019.)

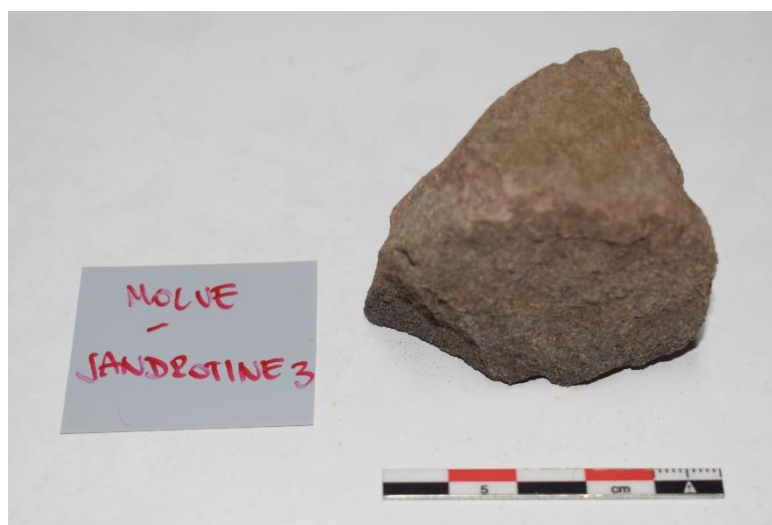
¹¹ I. VALENT, I. ZVIJERAC, T. SEKELJ IVANČAN. Topografija... 16.

ukrašena, jedan grubo urezanom jednostrukom valovnicom, drugi plićom jednostrukom horizontalnom linijom.

Posljednju grupu materijala čine ulomci koji se mogu datirati u razdoblje razvijenog srednjeg vijeka. Izrađeni su na brzom lončarskom kolu, iz gline s primjesom pijeska. Zastupljeni su trbusi, dna i dva obodi posuda. Prvi je obod vertikalno izvučen i rub mu je zašiljen dok je drugi izvijen; na prijelazu oboda prema vratu nalazi se blago zaobljeno rebro, rub mu je proširen i unutar njega nalazi se udubljenje, usne su zašiljene.



Slika 7. Izbor keramičkog materijala s položaja Molve – Jandrotine III



Slika 8. Ulomak mlinskog kamena/kamenog žrvnja s položaja Molve – Jandrotine 3

Glogovac – Palfijev jarek 1

Položaj Palfijev jarek smješten je u potolini, na n.v. 165, m koja se otvara između obronaka Bilogore na mjestu gdje potok Pivnica utječe u potok Jaruzica. Radi se o prostoru sjeverno iza obiteljske kuće k.b. 33A u Vinogradarskoj ulici, a sam naziv toponima u sklopu kojeg je ubiciran položaj, „Selište“, već sam po sebi sugerira postojanje naselja na ovom mjestu.¹² Prilikom pregleda prikupljena je veća količina ulomaka keramičkih posuda koje se, s obzirom na tipološke karakteristike, mogu razvrstati u dvije grupa. Uz njih je prilikom pregleda prikupljen i jedan komad kovačke zgure koji se može pripisati mlađem razdoblju.

Mlađoj grupi materijala (Slika 9) pripadaju ulomci izrađeni od gline s dosta primjesa pijeska, koji su oblikovani na brzo rotirajućem lončarskom kolu. Boja stjenki im je siva, tamno siva, oker, svijetlo ili tamno smeđa ili narančasta, dok su u presjeku sivi, smeđi ili oker. Od prikupljenih su ulomaka najzastupljeniji komadi trbuha lonaca, no prikupljen je i veći broj oboda, dna i poklopaca. Svi su obodi izrazito izvijeni, najčešće blage kaležaste forme. Na vanjskoj im se stjenki, na prijelazu oboda prema vratu, ili na vrtu, nalaze niska ili naglašena trokutasta ili zaobljena rebra. Pojedini ih ulomci imaju i na unutrašnjoj stjenki na prijelazu oboda prema vratu. Zastupljeni su i jednostavno izvijeni horizontalno odrezani obodi. Rubovi su zaobljeni ili zašiljeni. Od ukrasa je zastupljeno žlijebljenje, jednostruke urezane (žlijebljene) valovnice i horizontalne linije, koso utiskivanje noktom po rubu i utiskivanje motiva. Ova se grupa materijala može datirati u kasni srednji vijek (15. – 16. st.).



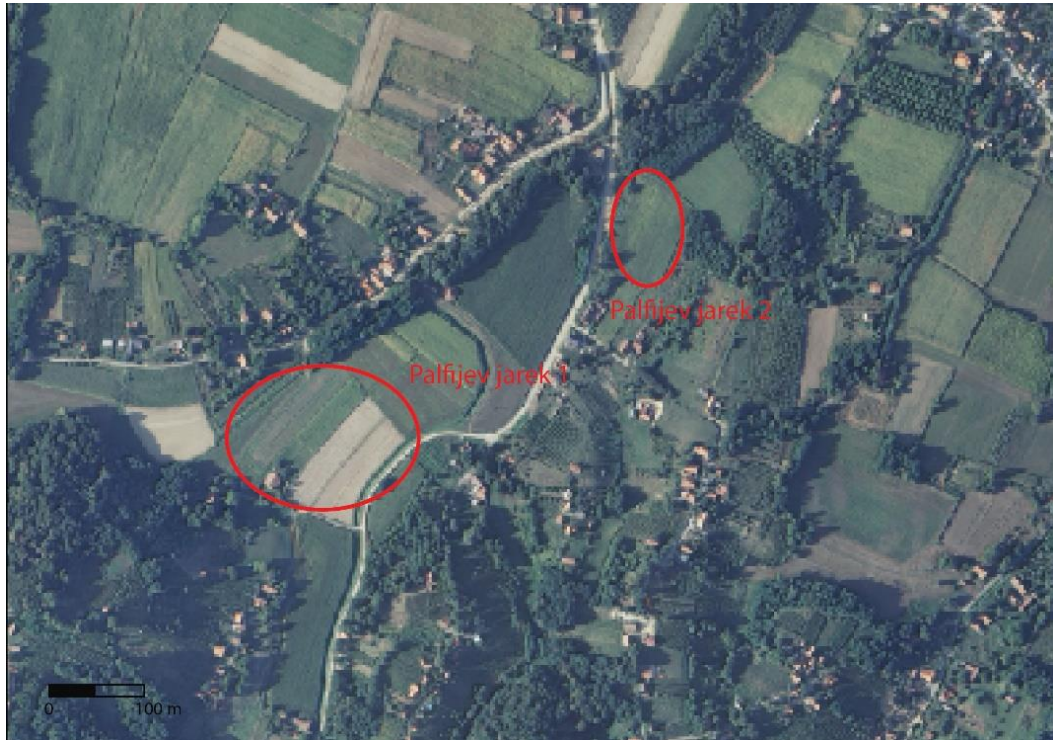
Slika 9. Izbor ulomaka srednjovjekovne keramike s položaja Glogovac – Palfijev jarek 1

¹² Položaj je imenovan kao Palfijev jarek kako se ne bi poistovjetio s drugim položajem Glogovac – Selište, koji se nalazi 1,7 km sjeveroistočno

Drugoj skupini materijala (Slika 10) pripadaju rukom oblikovani ulomci većinom grublje fakture, izrađeni iz pročišćene gline s dosta sitnih kamenčića i pijeska te pokojim komadom razmrvene keramike. Ulomci finije fakture imaju tanje stjenke i u sebi ne sadrže sitne kamenčiće ni razmrvenu keramiku. Vanjske i unutarnje stjenke ulomaka su narančaste, svijetlo ili tamno smeđe ili tamno sive boje, dok su u presjeku svijetlo smeđe te tamno ili svijetlo sive. Najzastupljeniji su ulomci trbuha no prikupljeno je i nekoliko ulomak dna i oboda koji su većinom jednostavno izvijeni sa zaobljenim rubom, od kojih je jedan ukrašen utiskivanjem noktom. Jedan se obod razlikuje, horizontalno je odrezan, a na proširenom mu se rubu nalazi plastična traka ukrašena utiskivanjem uz pomoć prsta. Od ostalih tipova ukrašavanja zastupljeno je utiskivanje prstom u stjenku trbuha i urezivanje horizontalnih linija koje tvore motiv riblje kosti. Ovu se grupu materijala može datirati u srednje brončano doba i pripisati Licenskoj kulturi.



Slika 10. Izbor ulomaka brončanodobnekeramike s položaja Glogovac – Palfijev jarek 1



Karta 2. Položaj lokaliteta Glogovac – Palfijev jarek 1 i 2

Glogovac – Palfijev jarek 2

Položaj se nalazi na sjevernom izlazu iz Palfijevoj jarka, na oranici sjeverno od obiteljskih kuća k. br. 41H i 41G u Vinogradskoj ulici. Radi se o blago uzdignutom položaju, tj. manjoj terasi, n.v. 158 m koja se proteže zapadno iznad potoka Jaruzica.

Prilikom pregleda prikupljena je manja količina ulomaka keramike¹³ koja se može svrstati u četiri različite grupe i jedan komad stjenke peći čiju dataciju nije moguće odrediti. Najmlađoj grupi pripadaju novovjekovni ulomci trbuha posuda, dva oboda i ulomak dna. Ulomci su na stjenkama i u presjeku iste boje – narančaste, sive, svijetlo smeđe i oker. Izrađeni su od fino pročišćene gline s malim udjelom pijeska, na brzom lončarskom kolu. Jedan od ulomaka trbuha na unutrašnjoj je stjenki premazan zelenom glazurom, dok je jedan ulomak oboda zaobljenog ruba (vjerojatno tanjura) premazan žutim premazom preko kojeg je nanesena siva glazura.

Drugoj skupini pripadaju ulomci izrađeni na brzom lončarskom kolu iz pročišćene gline s većim udjelom pijeska i pokojim sitnim kamenčićem. Boja stjenki im je pretežno siva,

¹³ U vrijeme terenskog pregleda na oranici je bila posijana pšenica

svjetlo ili tamno smeđa ili narančasto-siva. Presjek im je najčešće iste boje, no na pojedinima je sivi. Uz iznimku jednog ulomka dna, prikupljeni su ulomci dijelovi trbuha posuda. Okvirno ih se može smjestiti u kasnosrednjovjekovno razdoblje i povezati s materijalom prikupljenim na nedalekom položaju Palfijev jarek 1.

Iduća grupa materijala zastupljena je sa svega tri ulomka trbuha posuda. Dva su na stjenkama i u presjeku žućkasto - sive boje, dok je jedan na vanjskoj stjenki smeđe, a u presjeku i na unutrašnjoj stjenki narančaste boje. Svi su izrađeni na brzo rotirajućem lončarskom kolu. Okvirno ih se može datirati u antičko razdoblje.

Najstarijoj grupi materijala pripadaju tri ulomka trbuha grubih posuda izrađenih rukom. Jedan je na stjenkama narančaste a u presjeku sive boje, jednom je vanjska stjenka žućkaste boje, presjek i unutrašnja stjenka sive dok su trećem stjenke tamno smeđe a u presjeku tamno sivi. Ulomci su dosta grube fature, izrađeni su od djelomično pročišćene gline i u sebi sadrže pokoji kamenčić i malo pijeska. Jedan od komada u sebi sadrži i razmrvljene komadiće keramike i ukrašen je žlijebom. Ulomke se, kao i u slučaju druge grupe keramike, može povezati s materijalom prikupljenim na položaju Palfijev jarek 1 i datirati ih se u srednje brončano doba.



Slika 11. Prikupljeni ulomci keramike (i izbor iz njih) s položaja Glogovac – Palfijev jarek 2

Glogovac – Veliko polje 2

Položaj se nalazi sjeverno (sjeverozapadno) od Koprivničke ceste koja iz Bakovčica vodi prema Glogovcu. Radi se o ravničarskom prostoru podno prvih obronaka Bilogore, n.v. 160,5 m, unutar kojeg se nalazi niska potolina u kojoj se tijekom kišnog vremena zadržava voda. Pronađeni je materijal, koji se može razdvojiti na dvije grupe (Slika 12), prikupljen izričito unutar te ovalne potoline, smjera jug(oistok)-sjever(ozapad), duljine oko 150 i širine 50 – 60 m.¹⁴

Manjoj grupi materijala pripadaju ulomci izrađeni na brzom lončarskom kolu iz pročišćene gline pomiješane s pijeskom i sitnim kamenčićima. Većina ulomaka dijelovi su trbuha posuda, no prikupljena su i dva ulomka oboda posuda. Jedan od njih ima blago kaležast vrat i koso prema van odsječen rub. Drugome kaležasta forma nije toliko naznačena, rub je sužen i zaobljen, a ispod njega, na prijelazu oboda prema vratu nalazi se šire zaobljeno rebro kojem na unutrašnjoj stjenki odgovara niže trokutasto rebro. Ulomci su narančaste, sive, svijetlo smeđe ili sivo smeđe boje na stjenkama, sive ili narančaste u presjeku. Okvirno ih se može datirati u kasni srednji vijek.



Slika 12. Izbor keramičkog materijala s položaja Glogovac – Veliko polje 2

Većoj skupini materijala prikupljenog s ovog položaja pripadaju ulomci keramike izrađeni rukom čije su stjenke narančaste, tamno sive, svijetlo ili tamno smeđe boje, dok su u presjeku narančasti ili tamno sivi. Zastupljeni su komadi grublje i finije fakture. Ulomci finije fakture izrađeni su od pročišćene gline pomiješane s malo pijeska dok grublji ulomci u sebi

¹⁴ Materijal je prikupljan u kasnu zimu tako da je prostor bio izuzetno vlažan i djelomično pod vodom što je otežalo vidljivost i prikupljanje materijala

sadrže sitne kamenčiće, a pojedini i razmrvljene komadiće keramike. Većina komada pripada dijelovima trbuha posude, prikupljeno je nekoliko ulomaka dna, jedna ručkica šalice (?) te četiri komada oboda. Tri oboda pripadaju posudama, imaju jednostavno izvijen obod te blago sužen i zaobljen rub. Četvrti ulomak pripada vjerojatno zdjeli, rub mu je blago zaobljen, a na obodu, koji je sužen u odnosu na trbuh nalazi se trokutasto rebro. Ukrašavanje je prisutno samo na jednom ulomku trbuha, u obliku niskih bradavičastih ispupčenja. Materijal se može datirati u brončano doba, (vjerojatno srednje brončano doba).

Glogovac – Veliko polje 3

Stotinjak metara istočnije od položaja Velike livade 2, prikupljena je manja količina materijala¹⁵ koji pokazuje ista svojstva kao i netom opisani materijal (Slika 13). Razlika je u odnosu materijala, tj. u činjenici da je na ovom položaju prikupljeno više srednjovjekovnog materijala i tek dva ulomka trbuha brončano dobne keramike. Iz navedenog se može zaključiti kako se središte brončano dobnog lokaliteta nalazi na položaju označenom kao Velike livade 2, dok se njegov širi areal rasprostiranja proteže i na položaj Velike livade 3. Istovremeno je situacija s srednjovjekovnim položajem obrnuta. Od srednjovjekovnih ulomaka može se izdvojiti jedan ulomak trbuha ukrašen širim horizontalnim žlijebovima te dva ulomka oboda. Oba su jednostavno izvijena sa zaobljenim rubovima od kojih je jednom rub naglašen, a ispod njega se na unutrašnjoj stjenki nalazi niski zaobljeni utor za poklopac. Drugi se razlikuje po tome što se na njenoj unutrašnjoj stjenki oboda nalazi nisko naglašeno trokutasto rebro. Uz opisani se materijal srednjovjekovnom razdoblju mogu pripisati i dva komada kovačke zgure blago staklaste površine.

Glogovac - Veliko polje 4

600-ak metara sjevernije od položaja Veliko polje 3, tj. oko 650 metara sjeverno (sjeveroistočno) od posljednje kuće na izlazu iz Bakovčica prema Glogovcu na dva je mjesta (položaji A i B, Karta), međusobno udaljena 200 metara, prikupljen keramički materijal koji pokazuje iste karakteristike (Slika 14).¹⁶ Položaj se nalazi u ravničarskom prostoru n.v. 151 m. Osim ulomaka keramičkih posuda na položajima su prikupljeni i komadi talioničke zgure.

¹⁵ Materijal je prikupljen na prostoru samo jedne oranice budući da je na okolnim oranicama bila zasađena pšenica i uljana repica što je onemogućilo pregled.

¹⁶ Prostor između položaja razdijeljen je kanalom a prilikom pregleda na međuprostoru je bila posijana pšenica što je onemogućilo pregled. Iz navedenog se razloga smatra da se u slučaju ova dva položaja radi o jedinstvenom lokalitetu, što prikupljeni materijal i potvrđuje.

Većina ulomaka pripada trbusima keramičkih posuda no prikupljeno je i nekoliko dna i oboda. Posude su bile izrađene na brzo rotirajućem lončarskom kolu od pročišćene gline koja u sebi sadrži pijesak. Većina ulomaka u sebi sadrži i sitne kamenčiće, a pojedini i razmrvljenu keramiku. Stjenke su svijetlo smeđe, sive, oker i narančaste boje, a presjeci najčešće iste boje kao i stjenke ili sive. Ukras je zastupljen samo na jednom ulomku u vidu plitko utezane jednostruke horizontalne linije. Obodi ulomaka na oba položaja su jednostavno izvijeni, a svega tri pokazuju blago kaležastu formu i na prijelazu prema vratu imaju manja trokutasta rebra. Jednostavno izvijeni obodi završavaju koso odrezanim ili zaobljenim rubom ispod kojih pojedini imaju i nisko trokutasto ili zaobljeno rebro. Materijal se okvirno može smjestiti u razvijeni srednji vijek.



Slika 13. Izbor iz keramičkog materijala prikupljenog na položaju Glogovac – Veliko polje 3



Slika 14. Izbor iz keramičkog materijala prikupljenog na položaju Glogovac – Veliko polje 4



Karta 3. Položaj lokaliteta Glogovac – Veliko polje 2, 3, 4

Glogovac – Velebit

Položaj Velebit smješten je na uskoj terasi sjevernih obronaka Bilogore, na n.v. 177 m. Za njega se doznalo tijekom razgovora s g. A. Habekom koji stanuje u Cvjetnoj ulici 35, Glogovac, koji nas je obavijestio da je prilikom oranja poljoprivrednog zemljišta koje se nalazi iza njegove kuću pronašao ostatke keramičkih posuda. Obilaskom položaja prikupljena je manja količina keramičkog materijala iz srednjovjekovnog i antičkog razdoblja (Slika 15).

Srednjovjekovni je materijal izrađen na brzo rotirajućem lončarskom kolu. Vanjske i unutrašnje stjenke ulomaka su oker, svijetlo narančaste, sive te svijetlo i tamno smeđe boje dok su i presjeku najčešće sive boje ili je presjek iste boje kao i stjenke. Od ulomaka su najzastupljeniji komadi trbuha posuda, no prikupljeno je i nekoliko komada dna i oboda. Većina materijala izrađena je iz pročišćene gline pomiješane s pijeskom, no komadi grublje fature (i debljih stjenki) u sebi sadrže i sitne kamenčiće. Obodi su na prijelazu prema vratu raščlanjeni s najčešće jednim zaobljenim ili trokutastim rebrom, a pojedini na unutrašnjoj stjenki imaju utore za poklopac. Rubovi su zaobljeni ili zašiljeni, pojedini i suženi. Ukrašavanje je zastupljeno samo na jednom ulomku trbuha posude, u obliku plitko urezane (žlijebljene) jednostruke linije. Okvirna datacija materijala može se smjestiti u kasni srednji vijek.

Antički je materijal zastupljen samo s jednim ulomkom oboda zdjelice, fine fature, narančaste boje s tragovima tamno crvene glazure na unutrašnjoj stjenki. Uz navedeni ulomak g. Habek je na položaju pronašao i rimski novčić, no površine su mu toliko izlizane da se ne može datirati.



Slika 15. Izbor ulomaka keramike prikupljenih na položaju Glogovac - Velebit

Koprivnica – Miholjansko polje

Prostor Miholjanskog polja nalazi se na oranicama sjeverno od pješačkog pružnog prijelaza na ulazu u Štaglinec od strane Koprivnice. Radi se o ravničarskom prostoru, n.v 141 m, kroz koji protječe potok Glogovac, unutar kojeg se, na oranicama iza kuća k. br. 10/1 i 10/2 u Ulici Ivana Trnskog nalazi blago ovalno uzvišenje. Položaj je prvi puta zabilježen od strane dr. Leandera Brozovića, osnivača Muzeja grada Koprivnice.¹⁷ Iako se toponim Miholjansko polje nije do danas zadržao u narodu, kao što i sam Brozović navodi, položaj lokaliteta bilo je jednostavno rekonstruirati iz postojećeg zapisa. Kao što i sam Brozović navodi, radi se o položaju crkva Sv. Mihajla,¹⁸ oko koje je bilo smješteno i istovremeno srednjovjekovno naselje. Ostaci nekadašnje crkve danas su prepoznatljivi u obliku razlomljenih komada opeka i morta koji se pronalaze na položaju.

Keramički materijal koji je prikupljen (Slika 16) izrađen je na brzom lončarskom kolu od pročišćene gline s primjesom pijeska. Pojedini ulomci u sebi sadrže sitnije i veće kamenčiće te razmrvljene komadiće keramike. Najzastupljeniji su ulomci trbuha posuda, no prikupljeno je i nekoliko komada dna i oboda posuda. Obodi su izvijeni prema van ili blago kaležasti. Na prijelazu iz oboda prema vratu na vanjskoj se stjenki oboda nalaze trokutasta ili ovalna rebra kojima na unutrašnjoj stjenki odgovaraju plitka ili naglašenija udubljenja. Od ukras je zastupljeno urezivanje jednostruke horizontalne linije ili valovnice te široki horizontalni žlijebovi. Materijal se može datirati u širi period između kraja razvijenog i tijekom kasnog srednjeg vijeka. Od ostalog materijala na položaju su prikupljena i četiri komada kovačke zgure koji sugeriraju obavljanje metalurške aktivnosti u sklopu naselja. Budući da se župa ne spominje više u Popisu župa Zagrebačke nadbiskupije iz 1501. godine moguće je da je i okolno naselje do toga trenutka prestalo funkcionirati.

¹⁷ BROZOVIĆ, Leander. Velika i mala Koprivnica, *Zbornik Muzeja grada Koprivnice*, Knjiga 1, Koprivnica, 1946., 20.

¹⁸ BUTURAC, Josip, Popis župa Zagrebačke biskupije 1334. i 1501. godine, *Starine*, Zagreb, 1984, 76.



Slika 16. Izbor keramičkog materijala s položaja Koprivnica – Miholjansko polje

Starigrad – Piljevo

Pregledavajući prostor oko srednjovjekovne utvrde Kamengrad,¹⁹ u potrazi za položajem na kojem se nalazilo naselje podno utvrde, čiji su se stanovnici pokapali oko kapele Sv. Emerika,²⁰ na dva su mjesta prikupljene manje količine materijala (položaji A i B) koji se može pripisati razdoblju funkcioniranja utvrde (Slika 17).²¹ Širi toponim na kojem su ubicirana ova dva položaja naziva se Piljevo, a karakteriziraju ga manje terase i brežuljci koji su dio sjevernih obronaka Bilogore. Položaj A nalazi na manjoj terasi koja se nalazi sjeverno uz kompleks Podravkinog rekreacijskog centara (PRC), na n.v. 169 m, dok se položaj B nalazi na najvišem djelu grede koja se rasprostire 150 istočno od ulaza u PRC, na n.v. 171,5 m. Između oba položaja protječe potok Jagnjedovec.

Materijal s oba položaja pokazuje iste karakteristike. Radi se o kasnosrednjovjekovnim ulomcima poklopaca, trbuha, dna i oboda keramičkih posuda

¹⁹ MARKOVIĆ, Zorko. Starigrad – Zakleti breg, Kamengrad, u: *Registar arheoloških nalaza i nalazišta sjeverozapadne Hrvatske* (ur. M. Šimek), Bjelovar, 1997, 196.

²⁰ MARKOVIĆ, Zorko. Starigrad – sv. Mirko (Emerik), u: *Registar arheoloških nalaza i nalazišta sjeverozapadne Hrvatske* (ur. M. Šimek), Bjelovar, 1997, 195.

²¹ Pregledan je samo dio okolnog prostora podno utvrde budući da je na većini oranica bila posijana pšenica koja je onemogućila pregled.

izrađenim na brzom lončarskom kolu. Vanjske su im stjenke svijetlo ili tamno sive, žućkaste, narančaste, svijetlo ili tamno smeđe ili oker boje, dok im je presjeci sivi ili boje stjenke. Prikupljeni obodi su izvijeni, na prijelazu prema vratu ili na početku vrata imaju zaobljeno ili trokutasto rebro, a na unutrašnjoj stjenki nalazi se utor za poklopac, ponekad u kombinaciji s manjim trokutastim rebrom. Od ukrasa je zastupljeno jedino urezivanje horizontalnih linija na jednom ulomku poklopca.



Slika 17. Materijal prikupljen na položaju Starigrad – Piljevo

ZAKLJUČAK

U Izvješću su prezentirani rezultati sustavnih terenskih pregleda i reambulacija koji su tijekom kasne zime 2018. godine vršeni na prostoru općina Novigrad Podravski, Molve i Koprivnički Bregi, te dodatnim pregledom djela studijskog materijala Odjela arheologije Muzeja grada Koprivnice. U Izvješću je ukupno obrađeno 14 lokaliteta od kojih su na njih 11 zabilježeni tragovi metalurških aktivnosti u vidu kovačke ili talioničke zgure, stjenka peći ili sapnica. Ti će lokaliteti doprinijeti topografskoj slici naseljenosti i proširiti saznanja o metalurškoj djelatnosti koja se u velikom intenzitetu tijekom antičkog i srednjovjekovnog razdoblja odvijala na prostoru Podravine.